

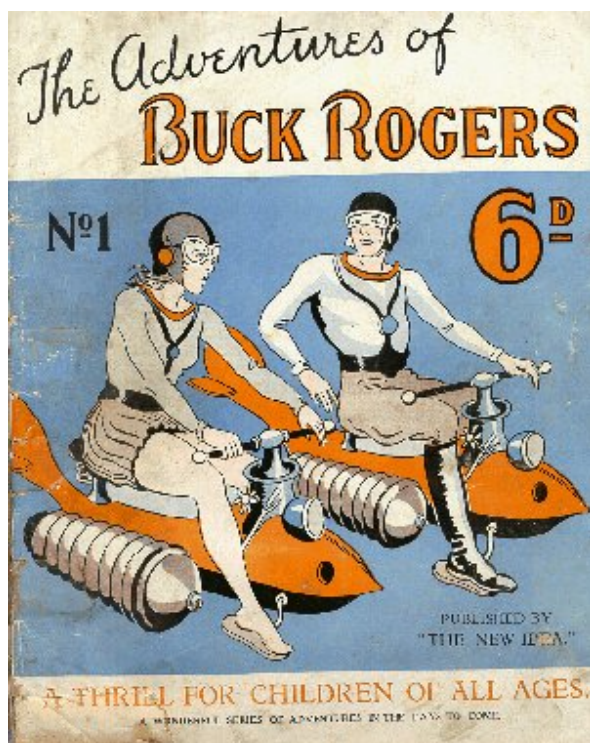


## EL CÓMIC Y LA CIENCIA FICCIÓN

Carlo Fabretti escribía en el año 1977 que “la ciencia ficción es, por definición, la narrativa del cambio: una narrativa que se pregunta -y a veces contesta- cómo podría o tendría que ser nuestro futuro, en función de cómo es nuestro presente”. Esta afirmación se podría complementar con otros apuntes, pero ya contiene la cuestión principal: la ciencia ficción (CF) no especula porque sí, no es un género con una finalidad meramente evasiva y valora, cuestiona y critica aspectos de la realidad actual mediante la traslación (generalmente hacia el futuro) de situaciones, la proyección de progresos científicos y sus consecuencias o la utilización de los recursos tecnológicos, siendo el reflejo de una realidad deformada o el aviso de unos problemas derivados de la eterna separación entre progreso científico y social. Todo esto es extrapolable a la novela, el cine y el cómic de CF.

### Los orígenes (clásicos norteamericanos)

*Buck Rogers*, considerada como la primera serie de CF de la historia del cómic, e inspirada en el relato *Armageddon 2419 A.D.*, de Philip Francis Nowland (publicado en la *Amazing Stories*), fue iniciada el año 1929.



# TEOREMA 2

área de ensayo

Su éxito inicial haría que la King Features Syndicate crease su propio personaje espacial, *Brick Bradford*, el año 1933, con guión de William Ritt y dibujo de Clarence Gray.

Al año siguiente la misma King Features Syndicate publicaría *Flash Gordon*, de Alex Raymond. De contenido similar a las dos series precedentes la de Alex Raymond destaca por una magnífica planificación y un dibujo magistral.



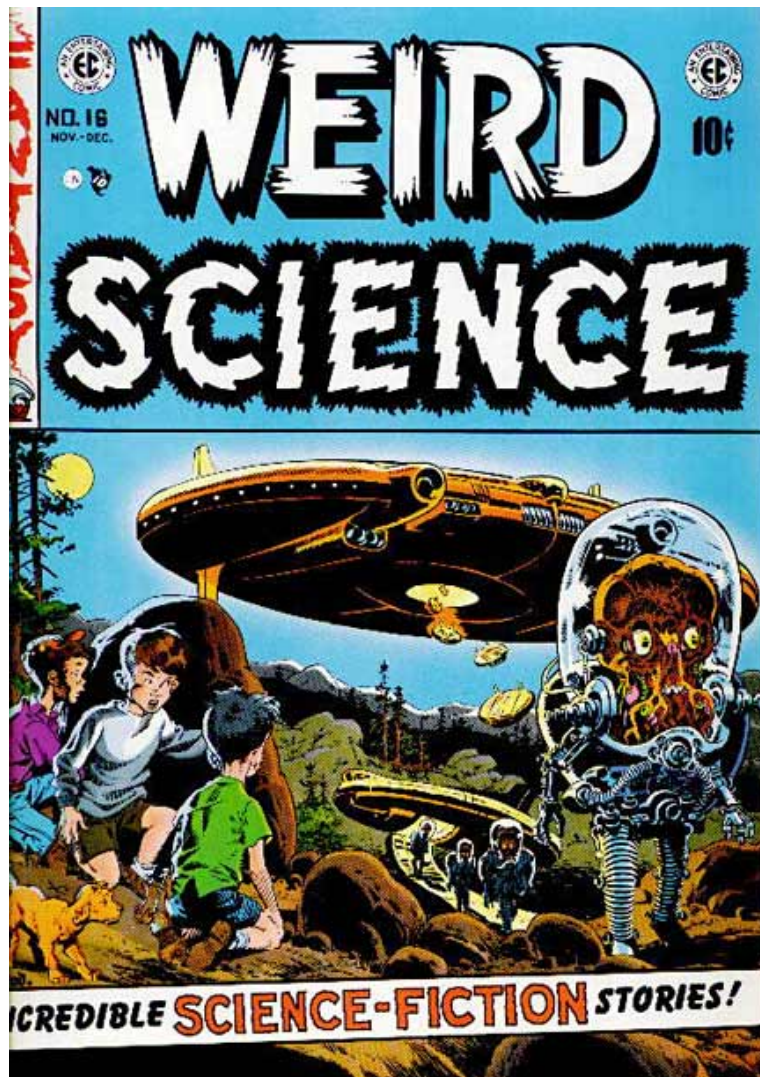
El éxito de estas tres grandes series, marcadas más por la aventura y el escapismo que por un verismo científico, tendría influencia bien modificando el contenido temático de otras series, como *Connie* de Frank Godwin (1927), o *Alley Oop* (creada el año 1933 por Vincent T. Hamlin, que introducía elementos de Cf a partir del año 1939, con la incorporación de una máquina del tiempo), bien por propiciar la proliferación de numerosas series menores como *Don Dixon* (Bob Moore y Carl Pfeufer, 1935), *Tom Corbett* (Fritz Leiber y Ray Bailev, 1949) o *Beyond Mars* (Jack Williamson y Lee Elías, 1951).

A estos datos tendríamos que añadir la aparición de una serie mítica de gran influencia posterior. Se trata de *Superman*, creado en el año 1938 por Jerry Siegel (guion) y Joe Shuster (dibujo) que inauguraría el subgénero de los personajes con poderes especiales, padres de toda una saga de superhéroes.

# TEOREMA 2

área de ensayo

El aspecto crítico propio de la CF vendría gracias a las publicaciones de la E.C. Comics, con dos colecciones antológicas: *Weird Science* y *Weird Fantasy* (ambas aparecidas entre 1950 y 1955). Dibujantes inconformistas como Al Feldstein, Harvey Kurtzman, Wally Wood, Jack Kamen, Joe Orlando y Al Williamson poblaron las páginas de estas revistas con sentido crítico y criterios adultos de narrativa y mensaje. La caza de brujas McCarthysta y los sectores más rewaccionarios de la sociedad norteamericana acabaron con estas manifestaciones artísticas. Sólo un experimento inusual se añadiría al anticonvencionalismo iniciado por la E.C. Comics: la publicación, el año 1952, de *Espacio Exterior*, de Will Eisner y Wally Wood, originales historias de The Spirit ambientadas en la Luna.





### Otros ámbitos (clásicos europeos y argentinos)

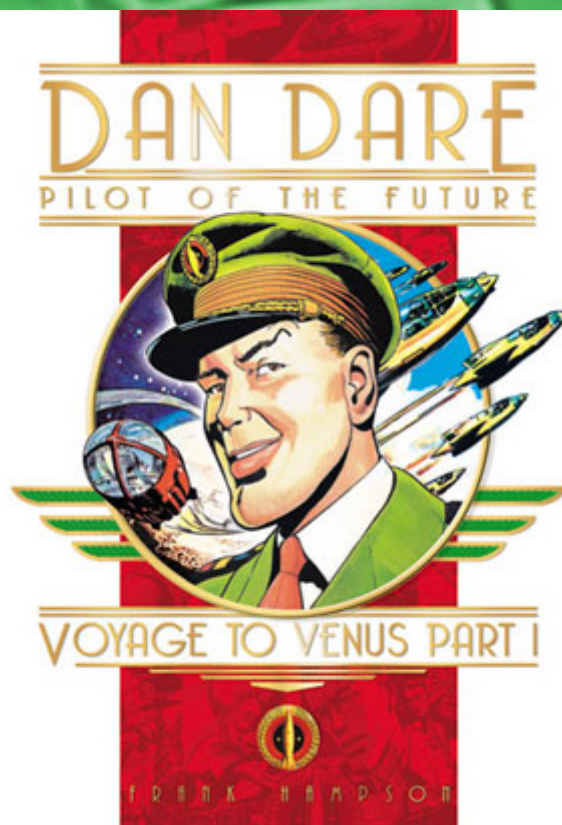
En Europa la crisis social, el auge del fascismo y la inminente Segunda Guerra Mundial marcarían la década de los 30. La primera gran serie de CF *fué Saturno contra la Tierra*, de Giovanni Scolari dibujada el año 1936. Este cómic era una parábola que reflejaba el auge de Mussolini. Por un lado los terrestres de la serie podían representar el espíritu fascista, pero por otro lado los fascistas podían ser los alienígenas de Saturno, por su interés de expansión. No olvidemos que la serie partía de un argumento de Cesare Zavattini aunque los guiones los firmara Federico Pedrocchi. A lo largo de la década proliferaron muchas series con el tema de las invasiones extraterrestres y las guerras en el espacio. Destaquemos dos españolas: *El universo en guerra* (Jaime Tomás, 1935) y *Guerra en la estratosfera* (Salvador Mestres, 1937)

Después de la Segunda Guerra Mundial el comic de CF se tecnifica. el año 1943 el belga Edgar Pierre Jacobs crea y dibuja *Le rayon U*. Tres años después iniciaría *Blake & Mortimer*. El comic de CF empezaba a tener coherencia científica y una base documental, una de las constantes de la escuela franco-belga. A Francia tuvieron éxito las aventuras fantásticas y exóticas *L'Epevier Bleu* (Sirius, 1942) y la fantasía científica *Les Pionniers de l'Esperance* (Roger Lecureux y Raymond Poivet, 1946).

En Inglaterra, el año 1943, se inició *Garth*, de Steve Dowling, continuada por John Allard (1957), Frank Bellamy (1971) y Martin Ashbury (1976). Con un esquema similar a *Flash Gordon*, predominio de la fantasía, comienza a haber más contenido y lógica interna. Y, con el paso del tiempo, más erotismo. Inglaterra produciría dos importantes series durante la década de los 50: *Dan Dare*, creada el año 1950 por Marcus Morris y Frank Hampson y *Jeff Hawke*, iniciada el año 1954 por Sidney Jordan con guiones de Eric Souster primero y después de William Patterson. La evolución temática y gráfica de la serie la convertiría en una de las más importantes de la CF.

# TEOREMA 2

área de ensayo



En España las series más importantes fueron: *Mr. Radar* y *El hombre eléctrico* (ambas del 1947, dibujadas por Alfons Figueras), *Erik, el enigma viviente* (Antonio Bosch Penalva, 1947), *Águila Negra* (Rafael González / Miguel Ripoll, 1948), *Jinete del espacio* (Mallorquí y Francisco Darnís, 1948), *Dick Tober* (Francisco Hidalgo, 1951), *Platillos volantes* (Julio Ribera, 1953), *Diego Valor* (Buylla, Bayo y Jarber, 1954), *Red Dixon* (Juan Martínez Osete, 1954) y *El mundo futuro* (Boixcar: Guillermo Sánchez, 1955), entre otras.



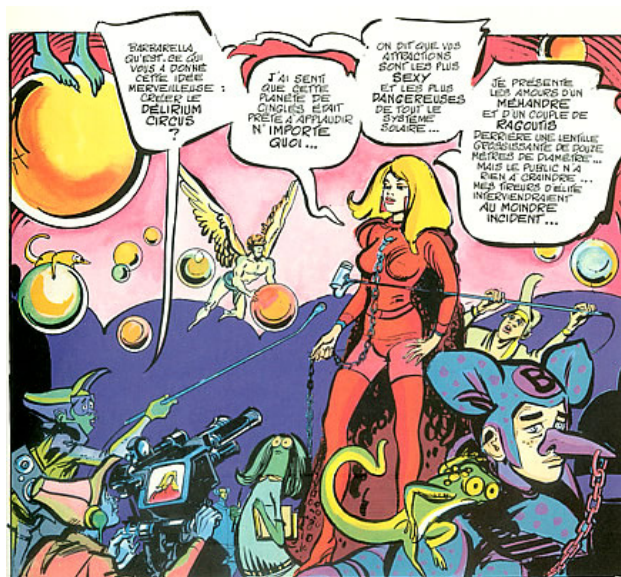
# TEOREMA 2

## área de ensayo

A finales de la década de los 50, el argentino Héctor Germán Oesterheld creó el personaje *El Eternauta*. Dibujado a partir de 1958 por Francisco Solano López, el año 1967 Alberto Breccia se haría cargo del dibujo. Ahora el trabajo es más elaborado y crítico, con un marcado carácter de denuncia, aunque continúa el tratamiento crítico, simbólico y metafórico de la obra. Este tándem creó, también, las series *Sherlock Time* (1957) y *Mort Cinder* (1962), introduciendo el tema del salto en el tiempo.

### La renovación.

A partir de los años 60 el cómic de CF estaría marcado por la pauta de *Barbarella* (Jean-Claude Forest, 1962), una mezcla de erotismo, fantasía científica y elementos mitológicos, que tendría una continuidad en obras como *Ulysse* (1968) de Lob y Georges Pichard, versión libre de la obra de Homero, con estraterrestres incluidos, y *Epoxy* (1968) de Jean Van Hamme y Paul Cuvelier, una cima del erotismo gráfico. Otras series de CF con influencias pop, dibujadas por españoles, fueron: *Scarath* (Jo Addams y Luís Roca, 1969), *Cinco por infinito* (Esteban Maroto, 1968), *Delta 99* (Carlos Giménez, 1968), *Dani Futuro* (Carlos Giménez, 1969), una de las grandes obras del comic de CF en España, y *Aghardi* (Enric Sió, 1969). Estética pop, erotismo y cierta crítica social bajo una apariencia de fantasía científica.

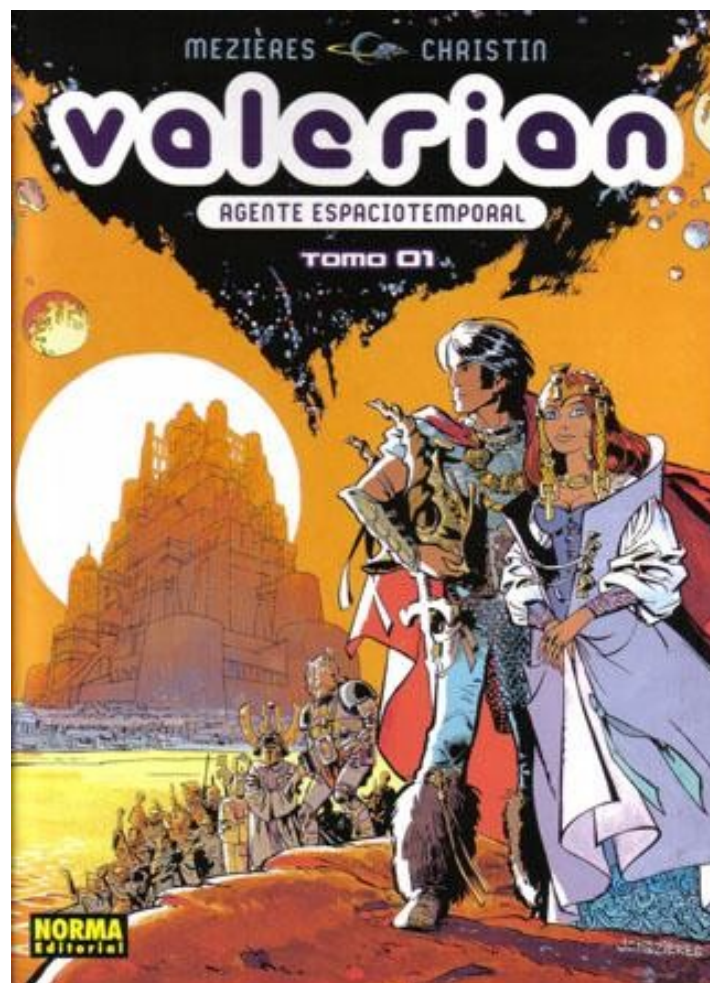


# TEOREMA 2

área de ensayo

Al margen de este estilo, continuarían publicándose obras fantásticas con artilugios sorprendentes, como Submerman (Lob y G. Pichard, 1967), o Topolino (Alfons Figueras, 1968), donde el surrealismo choca con una realidad necesitada de fantasía.

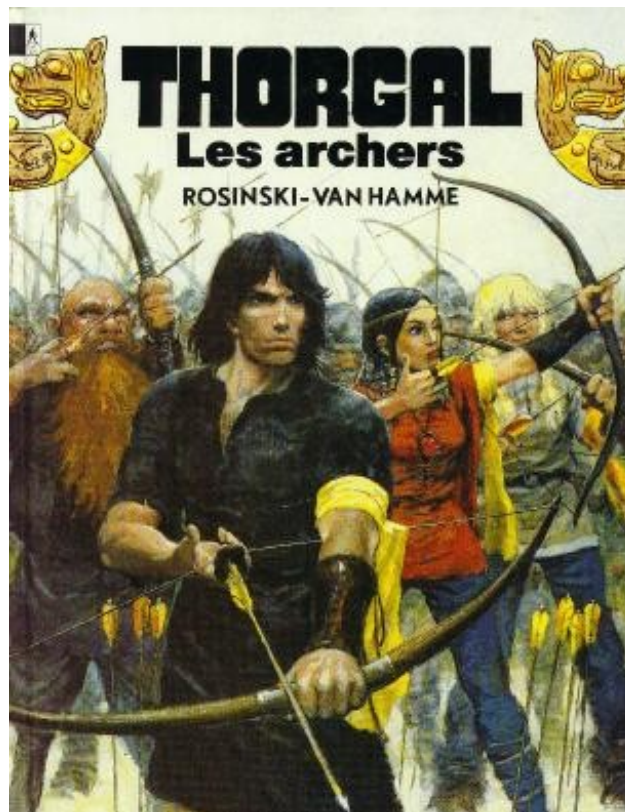
Pero la gran revolución del género vendría el año 1967 con Pierre Christin y Jean-Claude Mézières, que crearon Valérian. Dejando a un lado las modas, estos autores desarrollan una serie de gran madurez narrativa y temática, con un guion y un tratamiento adulto, serio y maduro pero, al mismo tiempo, fácil de seguir, atractivo, interesante y sugerente. Valérian es la pieza que faltaba para que el comic de CF cambiase de esquemas.



# TEOREMA 2

área de ensayo

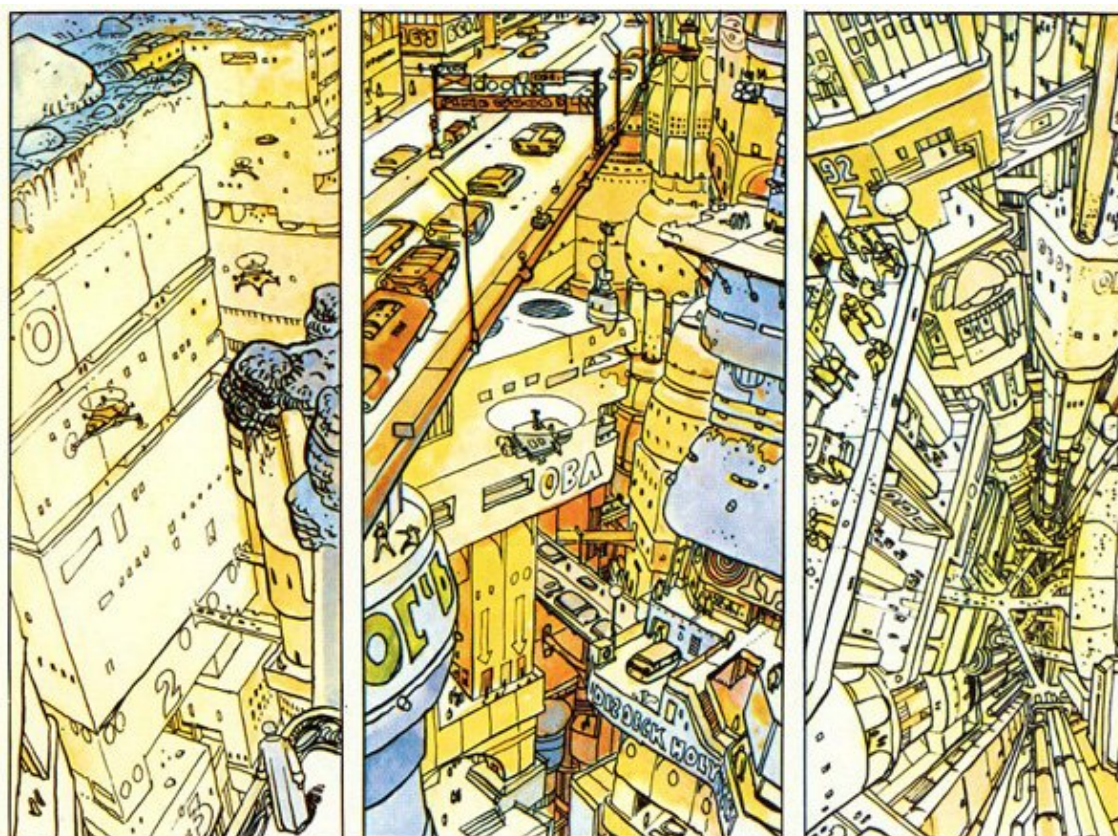
Los años 70 nos traen dos obras importantes: *Los naufragos del tiempo* (Jean-Claude Forest y Paul Gillon, 1972) y *El vagabundo de los limbos* (Christian Godard y Julio Ribera, 1975). Ambas cuentan con unos guiones extraordinarios de una riqueza incuestionable. La fantasía y la CF están al servicio de un tratamiento serio, nada evasivo, crítico y sugerente. Destacamos también de esta década: *Ergün, l'Errant* (1970), donde Didier Comés comenzó a dar muestras de su lirismo; *Philemon* (1972), donde el artista Fred mezcla humor y fantasía surrealista creando un universo (gráfico y temático) en la misma página del cómic; *Lone Sloane* (1972) o el exceso barroco de Philippe Druillet al servicio de la CF; *El demonio de los hielos* (1974), donde Jacques Tardi recrea el universo de Julio Verne; *The Long Tomorrow* (1975), una historia de Dan O'Bannon y Moebius que recordará la posterior *Blade Runner*; *Thorgal* (1976), la gran serie de Van Hamme y Grzegorz Rosinski, donde un extraterrestre acogido por un pueblo vikingo vivirá diversas aventuras fantásticas; *Storm* (1977), donde el estilo hiperrealista de Don Lawrence (autor también de *El imperio de Trigan*) describe una Tierra paralela, hostil y sin océanos; *Ranxerox* (1978) o el universo lumpen de un futuro quizá no muy lejano (creación de Stefano Tamburini y Tanino Liberatore), y *Jeremiah* (1979), una visión postapocalíptica en clave de western, de Hermann.



# TEOREMA 2

## área de ensayo

La aparición en el año 1975 de la *revista Metal Hurlant*, fundada por Jean Giraud (Moebius), Philippe Druillet, Jean-Pierre Dionnet y Bernard Farkas, supuso una referencia renovadora dentro de los parámetros del cómic, con una fuerte apuesta por el contenido de CF. El encuentro de los nuevos talentos que incorporó fué decisivo para futuras colaboraciones, como *Exterminador 17* (Dionnet y Enki Bilal, 1976) o *La ciudad que nunca existió* (Cristin y Bilal, 1977) Otro antiguo colaborador de la revista, François Shuiten, crearía dos series sugerentes: *Las tierras huecas* (1978, con Luc Shuiten) y *Las ciudades oscuras* (1982, con Benoît Peeters), reflejando un universo inspirado en la arquitectura y en los ilustradores de principios de siglo.



En España, Victor De la Fuente crearía *Haxtur* (1971), una fantasía heroica en clave política, donde el protagonista lucha contra el poder dominante. El mismo autor continuaría esta temática con *Mathai-dor* y *Haggarth*. Jordi Bernet comenzaría a trabajar la fantasía y la CF con *Andrax* (1973), publicada inicialmente fuera de España. Victor Mora y Luís García crearon *Las crónicas del sin nombre* (publicada a Pilote el año 1973), una

# TEOREMA 2

## área de ensayo

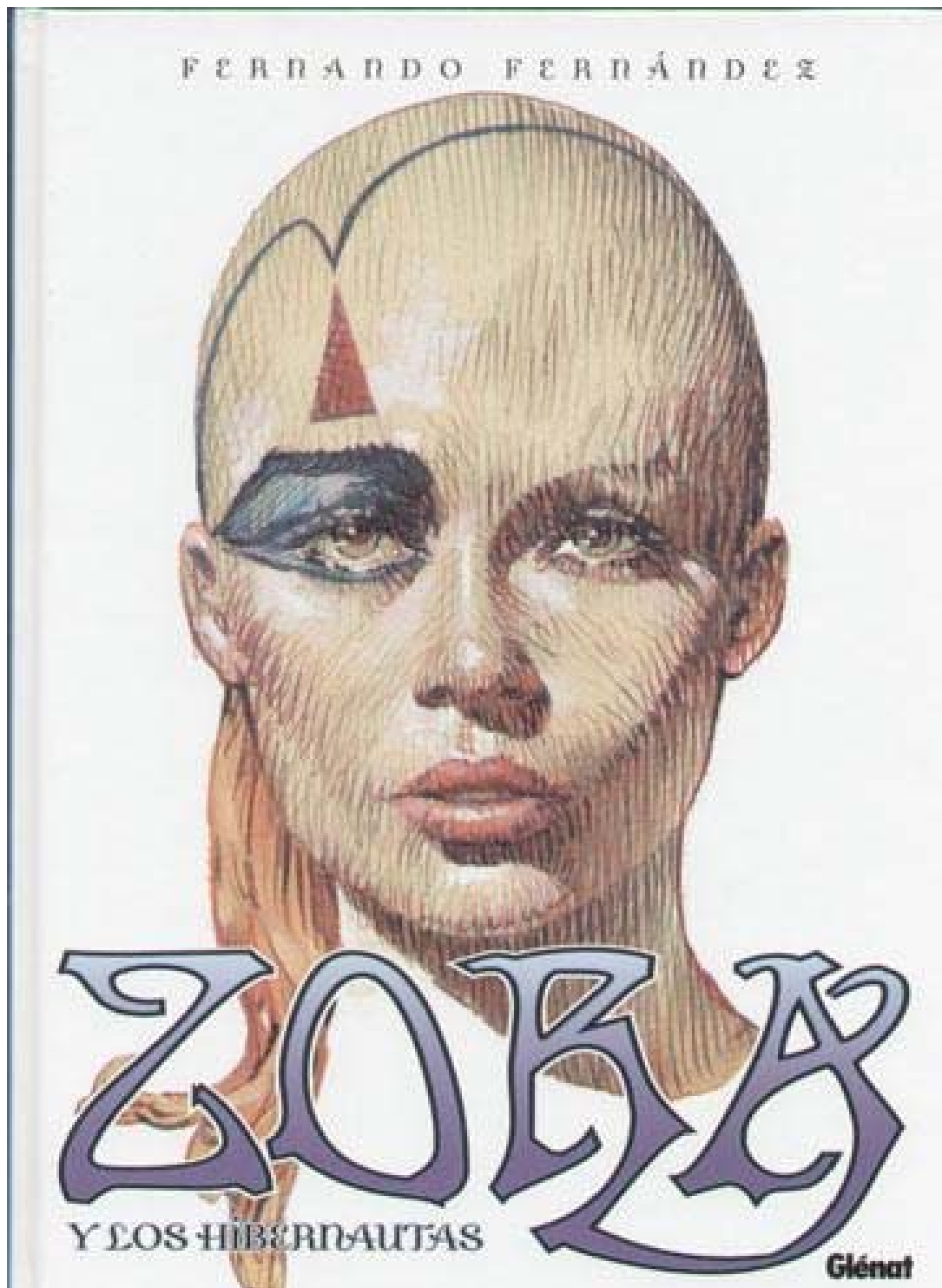
obra con mensaje que utilizaba la CF (el viaje en el tiempo y la exposición de diferentes contextos históricos) para hacer crítica social. Carlos Giménez adaptaría la novela de Brian Aldiss *En el lento morir de la Tierra en Hom* (1974), consiguiendo una de sus mejores obras. Alfons Font se iniciaría en la CF con *Los robinsones de la Tierra* (1979, con guión de Roger Lécureux). Luís Bermejo adaptaría *El señor de los anillos* (1979). Fernando Fernández iniciaría la serie *Círculos* (1979), con una temática de CF muy lúcida.



En el año 1978 apareció la revista *1984*, con contenidos de fantasía y CF. Este hecho coincidió con cierto boom de la historieta en España, que se consolidaría poco después. Esta revista recogía obras de autores nacionales y extranjeros. Entre el material se encontraban trabajos propiedad de la Editorial Warren norteamericana, pero no tardaría en ofrecer series del momento actual realizadas expresamente para la revista. Así aparecieron obras tan importantes como *Historias de taberna galáctica* (Josep M. Beá, 1979), una adaptación libre de *Cuentos de la Taberna del Ciervo Blanco*, de Arthur C. Clarke; *Érase una vez en el futuro* (Carlos Giménez, 1979), con adaptaciones de relatos de Stanislaw Lem y de Jack London; *Cuentos de un futuro imperfecto* (Alfons Font, 1979), una gran serie que combina humor, ironía y crítica (aquí aparecerían los conocidos Clarke & Kubrick, que tendrían serie propia); *Zora y los hibernautas* (Fernando Fernández, 1980), con una recreación estilística inusual en el cómic, o la incursión de Miguel Ángel Prado en la CF, con *Fragmentos de la enciclopedia délfica* (1983) y *Stratos* (1984).

# TEOREMA Z

área de ensayo





Otra revista decisiva fue *CIMOC*, donde se publicaron obras de CF notables, como *El mercenario* (Vicente Segrelles, 1980), con claro predominio de la fantasía; *La guerra de los dioses* (Andreu Martín / Tha, 1980), una especulación con sabor a Eric von Daniker; *Hombre* (Antonio Segura / José Ortiz, 1980), una visión postapocalíptica entre el western y Darwin; *Sarvan* (A. Segura / Jordi Bernet, 1982), mezcla de fantasía y CF; *El prisionero de las estrellas* (A. Font, 1982), otra gran obra, o *Demasiado humano* (Enrique S. Abulí / Toni Garcés, 1985), donde los robots son algo más que piezas de metal y cables, entre otras muchas series.

Estas publicaciones también dieron a conocer a autores sudamericanos como Enrique Breccia, con *El peregrino de las estrellas* (1980, con guiones de Carlos Trillo); Horacio Altuna, con *El último recreo* (1981, también con guiones de C. Trillo), que describe el mundo habitado por niños después que una bomba acabase con todos los adultos; *Time Out* (1985), que juega con el anacronismo temporal, *Ficcionario* (1983) y *Chances* (1984), donde la crítica y la ironía inicial iba dejando paso a una mayor presencia del erotismo que marcaría su siguiente etapa; o Juan Giménez y el guionista Ricardo Barreiro, con *Ciudad* (1982), *Cuestión de tiempo* (1982) y *La estrella negra* (1983).

También dieron a conocer a autores norteamericanos como Richard Corben, con una obra predominantemente de fantasía pero también con series más propias de la CF como *Mundo Mutante* (1978, con Jan Starnd como guionista), *Vic & Blood* (1987, con guión de Harlan Ellison) o *Rip, Tiempo atrás* (1987, con Bruce Jones). O Howard Chaykin, con *Espadas del cielo... Flores del infierno* (1980, con guión del conocido escritor Michael Moorcock) o series propias como *Starbuck* (1976), *Cody Starbuck* (1981) o *American Flag!* (1985), todas de un grafismo innovador.

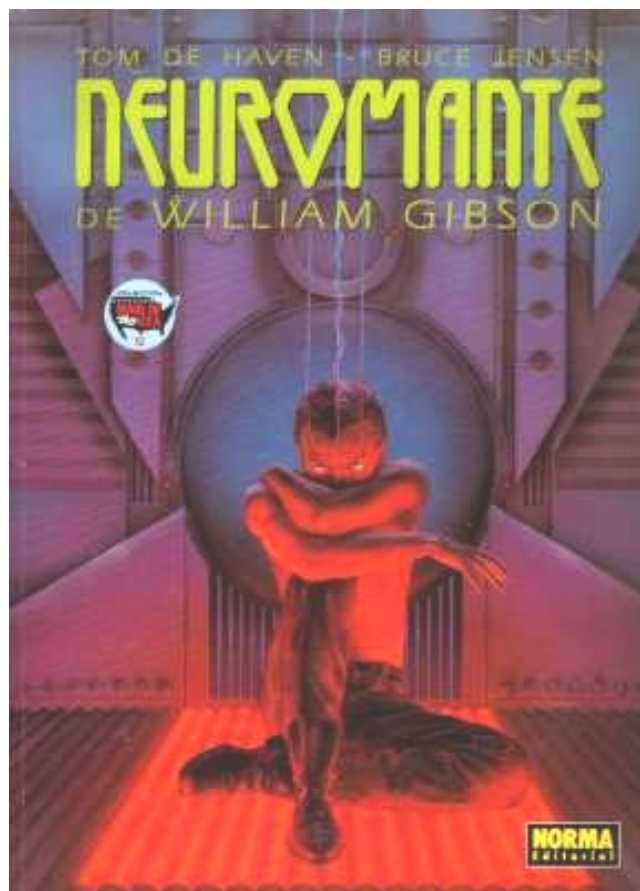
### **Tendencias actuales**

Algunos títulos recientes parecen mostrar las pautas del cómic futuro de CF. *Atmósfera Cero* (Jim Steranko, 1981), por su planificación y ritmo narrativo; *Adolphus Claar* (Yves Chaland, 1981) y *Las aventuras siderales de Rocco Vargas* (Daniel Torres, 1982), porque la línea clara también puede estar presente en la oscuridad del futuro; *Cuando el viento sopla* (Raymond Briggs, 1982), por su candidez y rabia; *Akira* (Katsuhiro Otomo, 1982, originariamente), por la presencia del fenómeno manga, guste o no; *Firmado por: Isaac Asimov* (Fernando Fernández, 1983), por la idea de recopilar relatos gráficos de autores reconocidos (como hizo NORMA editorial con Ray Bradbury y los dinosaurios); *La superviviente* (Paul gillon, 1985), por continuar teniendo la capacidad de sorprender; *Watchmen* (Alan

# TEOREMA 2

área de ensayo

Moore y Dave Gibbons, 1986), por renovar la temática y los contenidos de lo super héroes, desmitificando y con análisis crítico (que ya era hora); *la Trilogía Nikopol* de Enki Bilal (*La Feria de los Inmortales*, 1980; *La Mujer Trampa*, 1986 y *Frío Ecuador*, 1992), por su riesgo, gráfico y temático; *Beatífica Blues* (Dufaux y Griffo, 1986) y



*Neuromante* (Tom De Haven y Bruce Jensen, 1989, basada en la conocida obra de William Gibson) por sus estilos entre Mad Max y el cyberpunk, moda obliga; *Las aguas de Mortelune* (Patrick Cothias -también guinoista de *Alise et les argonautes*, dibujada por A. Font el año 1987- y Adamov, 1986), por su tratamiento adulto, de extraordinaria calidad gráfica y narrativa, o *Historia de Cyann* (Claude Lacroix y François Bourgeon, 1993), por la importancia de un guión que confía en la inteligencia del lector.

# TEOREMA Z

área de ensayo



Watchmen.



Todas estas obras forman un conjunto de estilos, temáticas y tendencias gráficas. La CF se puede tratar desde múltiples puntos de vista. Todo es posible. Sería deseable, no obstante, más obras al estilo de *Pecado mortal* (Behé y Toff, 1993), sobre la problemática del sida utilizando un contexto futurista, por citar sólo una cuestión del presente que puede interesar a la CF para criticar, plantearse situaciones más actuales, etc... Y también sería deseable que vuelvan autores de carácter clásico, como Carlos Giménez y Alfons Font, con obras recientes.

Pero todo esto es futuro, y no CF.

**Autor: Josep J. Pulido, Mataró, España.**  
**Artículo aparecido en la publicación "Hispacon'97".**  
**Teorema Z [www.libroandromeda.com](http://www.libroandromeda.com)**

-----  
El autor ha cedido a Libro Andrómeda el derecho de publicación esta obra en nuestra web, con la siguiente condición, de acuerdo con las opciones de protección de los derechos de propiedad intelectual existentes para la difusión en internet:  
-----

**Reconocimiento - Sin obra derivada - No comercial:** El material creado por un artista puede ser distribuido, copiado y exhibido por terceros si se muestra en los créditos. No se puede obtener ningún beneficio comercial. No se pueden realizar obras derivadas.